

# Робот-мойщик окон dBot W200



Руководство пользователя



## **Уважаемый покупатель!**

Благодарим Вас за покупку Робота-мойщика окон dBot. Чтобы понять, как правильно и безопасно пользоваться устройством, рекомендуется тщательно изучить настоящее руководство перед включением, регулировкой и эксплуатацией. Сохраняйте руководство для использования в будущем.

Робот-мойщик dBot это бытовой прибор, предназначенный для использования в домашних условиях и не предназначен для коммерческого интенсивного использования.

## **ВНИМАНИЕ!**

Во время работы робот должен быть подключен к сети 220 В. Робот не работает от встроенного аккумулятора, он необходим только для удержания робота на вертикальной поверхности в случае внезапного отключения электричества.

## **Отказ от ответственности**

Компания оставляет за собой право пересматривать данное руководство и вносить изменения в содержание, без обязательства ставить в известность пользователей о таких исправлениях или изменениях. Место и безопасность использования робота-мойщика должен оценивать сам пользователь и нести за это ответственность. Но также необходимо следовать инструкциям и рекомендациям, приведенным в данном руководстве пользователя.

## **ВНИМАНИЕ!**

**Прежде чем использовать робот-мойщик окон, прочтите все инструкции по технике безопасности и эксплуатации.**

1. Перед использованием прочно закрепите страховочный шнур с помощью карабина за какой-нибудь тяжелый предмет внутри помещения и убедитесь, что страховочный шнур и карабин не повреждены. Проверьте, прочно ли завязаны узлы на карабине и на устройстве.
2. Оградите опасную зону внизу при работе на наружных окнах без балкона.
3. Не используйте робот-мойщик снаружи в дождливую и влажную погоду.
4. Убедитесь, что аккумулятор заряжен (зеленый индикатор горит) перед использованием.
5. Включите питание перед тем, как поместить устройство на стекло.
6. Убедитесь, что устройство может удерживаться на стекле прежде, чем отпустить его.
7. После завершения цикла уборки перед выключением питания, придерживайте устройство руками.
8. Не используйте устройство на безрамных и на прямоугольных окнах.
9. Убедитесь, что чистящее кольцо закреплено правильно на чистящем колесе для создания хорошего вакуума и прижимной силы устройства.
10. Не распыляйте и не лейте воду на устройство. Не опускайте его в жидкость.
11. Данное устройство не является игрушкой. Будьте очень бдительны, используя прибор рядом с детьми. Оградите опасную зону внизу и рядом с устройством, если вблизи находятся дети. Не разрешайте детям играть с устройством.
12. Не используйте устройство на треснутом и поврежденном стекле. Удалите крупную грязь со стекла во избежание царапания поверхности во время работы устройства.
13. Держите волосы, свободные части одежды, пальцы и другие части тела вдали от отверстий и движущихся частей устройства.
14. Не используйте в помещениях (зонах) с легковоспламеняющимися, горючими или огнеопасными жидкостями или газом.

## Описание устройства

Робот-мойщик dBot W200 — это робот для чистки окон, стекол и кафеля, оснащенный вакуумным двигателем, благодаря которому, создается разрежение воздуха, и робот удерживается на стеклянной поверхности. Модель W200 снабжена системой распыления чистящей жидкости JetStream, которая обеспечивает как автоматическое, так и ручное распыление чистящей жидкости на стекло во время движения робота.

У робота есть два чистящих колеса, которые, вращаясь, могут свободно перемещать робота по поверхности стекла. Для очистки поверхности стекла используются легко заменяемые безворсовые чистящие салфетки из микрофибры, которые можно стирать перед повторным использованием.

Робот-мойщик dBot работает как в автоматическом, так и в ручном режимах.

## Характеристики

Габаритные размеры робота (ДВШ), мм	295x148x91
Вес робота, г	1050
Размеры упаковочной коробки (ДВШ), мм	300x234x140
Общий вес коробки, кг	2,11

Входное напряжение сетевого адаптера	100~240 В, 50 Гц/60 Гц
Выходное напряжение сетевого адаптера	24 В / 3,75 А
Потребляемая мощность, Вт	80
Длина кабеля от адаптера к розетке, м	1,5
Длина провода от адаптера к роботу, м	4,0
Длина страховочного шнура, м	4,0
Встроенный аккумулятор Li-Po	14,8 В, 650 мАч
Время аварийной работы от аккумулятора, мин	20
Срок службы аккумулятора	до 500 циклов заряда/ разряда
Скорость очистки стекла	1 м <sup>2</sup> / 4 мин.
Максимальная площадь одного стекла	Высота: 4 м
	Ширина: 4 м
Минимальная площадь одного стекла	Высота: 0,5 м
	Ширина: 0,5 м
Объем бака для жидкости, мл	50



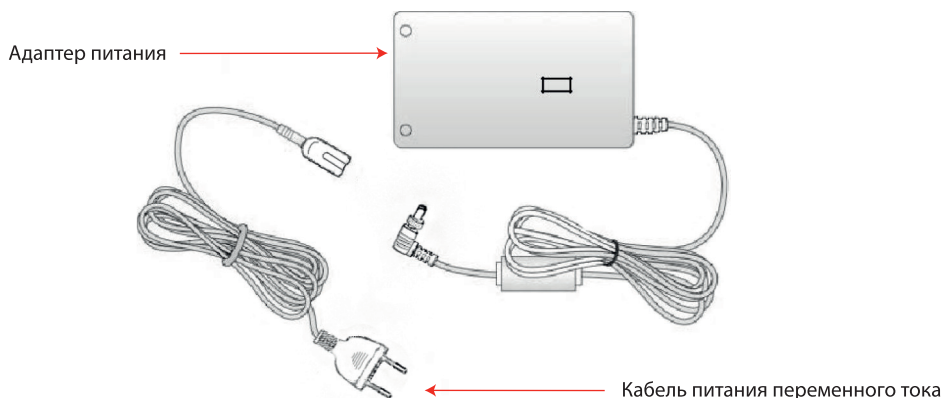
## Комплектация

• Робот-мойщик окон dBot W200	1 шт.
• Страховочный шнур с карабином	1 шт.
• Пульт дистанционного управления	1 шт.
• Адаптер питания (100 ~ 240 В, 50 ~ 60 Гц) 4 метра	1 шт.
• Кабель питания переменного тока	1 шт.
• Чистящие салфетки из микрофибры	10 шт.
• Кольцо для салфеток	4 шт.
• Руководство пользователя	1 шт.

## Особенности изделия

- Подходит для любой толщины стекла.
- Технологии искусственного интеллекта V2.0.
- Три вида автоматического режима работы для очистки стекла.
- Ультразвуковой распылитель чистящей жидкости JetStream.
- Автоматическая остановка после завершения очистки.
- Встроенный аккумулятор для резервного питания.
- Алгоритм управления с защитой от падения.
- Автоматическое определение края окна.
- Салфетки из микрофибры.
- Высокая прочность страховочного шнура (150 кг на разрыв).
- Дистанционное управление.
- Автоматический режим очистки горизонтальных поверхностей (стол).
- Потребляемая мощность: 80 Вт.
- Входное напряжение: 100 ~ 240В, 50 ~ 60 Гц.

## Адаптер питания / Удлинитель



## Описание устройства



## Перед использованием устройства

1. Убедитесь, что аккумулятор полностью заряжен (зеленый индикатор горит) перед использованием. Для зарядки аккумулятора, выключите питание переключателем на устройстве и подключите сетевой адаптер. Загорится оранжевый индикатор, что означает режим зарядки. Когда загорится зеленый индикатор — это значит, что батарея полностью заряжена.

2. Перед использованием прочно закрепите страховочный шнур с помощью карабина за какой-нибудь тяжелый предмет внутри помещения и убедитесь, что страховочный шнур и карабин не повреждены. Проверьте, прочно ли завязаны узлы на карабине и на устройстве.

3. Оградите опасную зону внизу при работе на наружных окнах без балкона.


4. Не используйте устройство на безрамных и на не прямоугольных окнах.

5. Наденьте салфетки на чистящие кольца и убедитесь, что правильно закрепили чистящее кольцо на чистящем колесе для создания хорошего вакуума и прижимной силы устройства.

6. Робот-мойщик должен быть всегда подключен к адаптеру электропитания во время работы.



## Запуск устройства

1. Включите устройство кнопкой Вкл./выкл. (синий индикатор горит) и затем удостоверьтесь, что вентилятор заработал. Поместите робота на стекло на расстоянии примерно 10см от края рамы.
2. Убедитесь, может ли устройство удерживаться на стекле прежде, чем отпустить его. Обеспечьте свободное перемещение страховочного шнура и провода питания при движении робота.
3. Повторно нажмите на кнопку Вкл./выкл. на корпусе устройства или нажмите на пульте ДУ кнопку . Запустится автоматическая программа «Вверх затем вниз». Робот переместится в верхнюю часть окна, а затем, двигаясь зигзагообразно, автоматически опустится вниз, и, очистит все окно. После завершения цикла очистки робот вернется на место, куда вы его установили.
4. Если робот остановился вне зоны досягаемости, возьмите страховочный шнур и аккуратно подтяните к себе устройство. Тяните страховочный шнур под углом, близким к стеклу, параллельно стеклу, чтобы предотвратить падение.
5. Придержите его руками перед тем, как выключить питание и снять устройство со стекла.

## Ультразвуковая система распыления жидкости JetStream

Робот-мойщик dBot W200 оснащен современной системой распыления жидкости на стекло. По умолчанию, данная система отключена и робот будет перемещаться по стеклу без распыления жидкости. Для активации системы JetStream нажмите один раз на соответствующую кнопку на пульте ДУ.

Вы можете выбрать автоматическое или ручное распыление жидкости.

При автоматическом режиме робот распыляет жидкость при движении слева направо и обратно. При первом подъеме вверх окна жидкость не распыляется. При ручном режиме жидкость распыляется при каждом нажатии на кнопку.

## Как правильно мыть окна

Несколько мелких спреев на края салфетки



### Этап 1: «Сухая чистка»

Применяется с уличной стороны или при сильно грязных окнах. Используйте чистые сухие салфетки, чтобы робот вытер сухую пыль с наружной стороны стекла. Можно использовать один комплект сухих салфеток на нескольких стеклах. На данном этапе не используйте распылитель чистящей жидкости. Жидкость смешается с пылью и превратится в грязь, с которой в дальнейшем будет справиться сложнее.

### Этап 2: «Основная чистка»

Основная чистка с использованием распылителя чистящей жидкости. Используйте чистый и сухой комплект салфеток. При распылении жидкости на стекло, робот самостоятельно смочит салфетки, однако, первые проходы будут сухими. Для получения максимального

результата, нанесите чистящую жидкость на обе салфетки по внешнему краю, с помощью неполных (не глубоких) нажатий на распылитель. Оставьте центр салфетки сухим. Используйте такую же жидкость, которую вы заливали в бак.

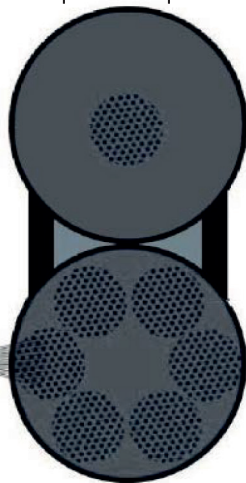
Если на стекле присутствует присохшая грязь или следы насекомых, то перед 2 этапом намочите это место чистящим средством (частички грязи размокнут и легче отмоются) и подождите 2-3 мин.

### Этап 3: «Удаление разводов»

Иногда, некоторые виды чистящих средств или грязные салфетки могут оставлять на стеклах разводы. При необходимости, проведите дополнительные действия по их удалению. Для этого нанесите чистящее средство только в центр салфетки верхнего колеса (края салфетки оставьте сухими для лучшего удаления разводов) На салфетку нижнего колеса нанесите средство по внешнему краю. Оставьте центр салфетки сухим (для лучшего создания вакуума и улучшения качества чистки).



Один спрей  
в центр  
верхней салфетки



Несколько  
мелких спреев  
по краям нижней  
салфетки

### Заполнение бака чистящей жидкостью.

Используйте только дистиллированную воду или чистящую жидкость, разбавленную водой. Откройте крышку бака и залейте жидкость до отметки MAX. Плотнo закройте крышку бака.

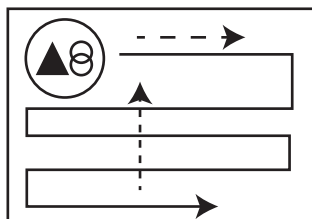
### Обратите внимание!

- 1) Не распыляйте и не лейте воду на устройство и не опускайте его в воду.
- 2) Не используйте устройство в дождливую и влажную погоду.
- 3) Используйте обычные жидкости для чистки стекол снабженные распылителем.
- 4) При первом использовании новые салфетки плохо впитывают жидкость и грязь, и могут проскальзывать на стекле и оставлять разводы. Перед третьим этапом постирайте салфетки с мылом или порошком и просушите их. Обратите внимание, что у салфеток одна сторона имеет более мелкую (бархатистую) текстуру, эту сторону и нужно надевать наружу и на нее наносить чистящую жидкость. Не используйте грязные салфетки повторно, выворачивая их наизоборот, в вентилятор (вакуумный насос) попадет пыль и грязь, и он выйдет из строя.
- 5) Если во время работы на устройство перестает подаваться электричество, автоматически срабатывает резервный встроенный аккумулятор. Он поддерживает работу вакуумного насоса в течение 20 минут. Если электроэнергия не подается, устройство автоматически остановится, прозвучит сигнал и заморгает красный индикатор. Необходимо снять устройство со стекла как можно скорее.
- 6) Если устройство остановилось вне зоны досягаемости, и пользователь не может дотянуться до него, можно подтянуть устройство обратно, медленно потянув за страховочный шнур. Тяните страховочный шнур под углом, близким к стеклу, параллельно стеклу, чтобы предотвратить падение робота.

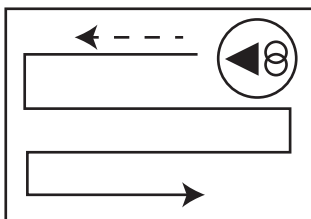
## Пульт дистанционного управления

		Автоматическая программа «Вверх затем вниз»		Вручную вверх
		Автоматическая программа «Влево затем вниз»		Вручную влево
		Автоматическая программа «Вправо затем вниз»		Вручную вправо
		ОК, СТОП		Вручную вниз
		Автоматическое распыление жидкости		Ручное распыление жидкости

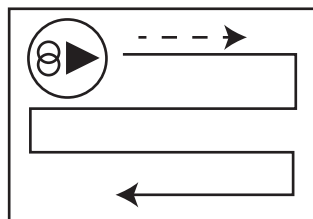
Устройством можно управлять как с внутренней, так и с наружной стороны окна



Программа «Вверх затем вниз»



Программа «Влево затем вниз»



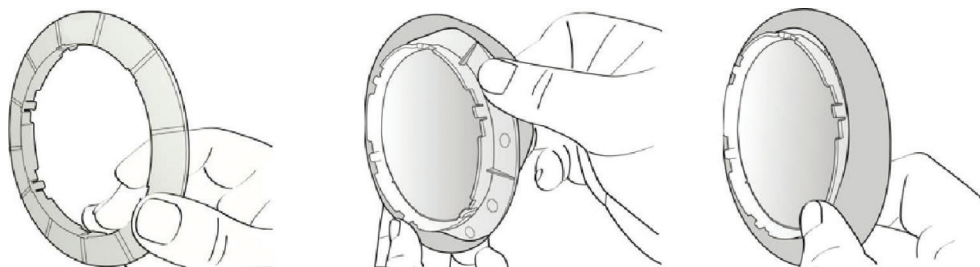
Программа «Вправо затем вниз»

## Светодиодная индикация

Ситуация	Светодиодная индикация
1. Аккумулятор заряжается	Оранжевый индикатор горит
2. Аккумулятор полностью заряжен	Зеленый индикатор горит
3. Низкое напряжение аккумулятора (заряжать 4 часа)	Голубой индикатор моргает
4. Электроэнергия отсутствует	Красный индикатор моргает Звучит прерывистый звуковой сигнал
5. Проверка на вращение чистящих колес не пройдена	Красный индикатор моргнет один раз Однократно звучит звуковой сигнал
6. Слишком низкое разряжение вакуума	Красный индикатор моргнет один раз Однократно звучит звуковой сигнал
7. Утечка воздуха во время работы	Красный индикатор моргнет один раз Однократно звучит звуковой сигнал
8. Неисправность аккумулятора	Красный индикатор моргает один раз Голубой индикатор моргает один раз
9. Неисправность мотора верхнего колеса	Красный индикатор моргает один раз Голубой индикатор моргает два раза
10. Неисправность мотора нижнего колеса	Красный индикатор моргает один раз Голубой индикатор моргает три раза
11. Неисправность основной платы	Красный индикатор моргает один раз Голубой индикатор моргает четыре раза

## Установка чистящего кольца и чистящих салфеток

1. Наденьте салфетку из микрофибры на чистящее кольцо. Одна сторона салфетки имеет более мелкую (бархатистую) текстуру, эту сторону и нужно надевать наружу.

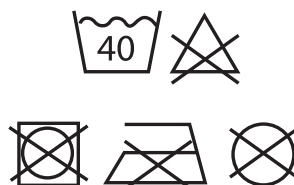


2. Поместите чистящее кольцо на колесо, зацепив все 6 защелок.



## Правила стирки чистящих салфеток

- Ручная или машинная стирка 30-40°C.
- Не отбеливать.
- Не сушить в стиральной машине.
- Не сушить при температуре выше 50°C.
- Не гладить.
- Химчистка запрещена.












## Часто задаваемые вопросы

**Вопрос:** Почему робот не может запуститься и срабатывает тревожный сигнал в начале самопроверки, перед запуском?

**Ответ:** Это происходит, потому что сила трения не достаточна. Пожалуйста, обратите внимание:

1. Не слишком ли грязные салфетки из микрофибры.
2. Наклейки, этикетки и оконная пленка на стекле, также уменьшают силу трения.
3. Если окно уже чистилось много раз, стеклянная поверхность может стать очень скользкой.
4. Стеклянная поверхность станет скользкой при низкой влажности, такой как в комнате с долго работающим кондиционером.
5. При запуске робота (нажмите , или  или ) , выдержите расстояние в 10 см от оконной рамы.

**Вопрос:** Робот скользит и не может обнаружить верхнюю раму окна в режиме Автоматической программы  «Вверх затем вниз».




**Ответ:** Нажмите  и переключитесь на автоматические режимы  «Влево затем вниз» или  «Вправо затем вниз».

**Вопрос:** Робот не смог закончить очистку окна и остановился в средней части.

**Ответ:** Нажмите  или , чтобы продолжить уборку.

**Вопрос:** Робот скользит и не может подняться до верхней рамы окна.

**Ответ:** Слишком маленькая сила трения, чем это может быть вызвано:

1. Этикетками на стекле, наклейками или оконной пленкой.
2. Чистящие салфетки сухие, слишком грязные или слишком влажные, наносите жидкость по инструкции.
3. Если окно уже чистилось много раз, стекло станет очень скользким.
4. Стеклянная поверхность станет скользкой при низкой влажности, такой как в комнате с долго работающим кондиционером.
5. Когда запускаете (нажмите , или  или ) , выдержите расстояние в 10 см от оконной рамы.

**Вопрос:** Робот движется не плавно или перемещается рывками.

**Ответ:**

1. Салфетка из микрофибры слишком грязная. Пожалуйста, используйте чистую салфетку для чистки.
2. Проверьте крепление чистящего колеса. Винт, крепящий чистящее колесо, мог раскрутиться, затяните его.

**Вопрос:** После завершения очистки, осталась круглое пятно на стеклянной поверхности.

**Ответ:** Чистящая салфетка слишком грязная. Пожалуйста, поменяйте на чистую салфетку и повторите этап очистки.

## Часто задаваемые вопросы

**Вопрос:** Устройство не распыляет жидкость.

**Ответ:**

**Вариант 1:** Проверьте, включена ли функция распыления. Нажмите на пульте ДУ соответствующую кнопку.

**Вариант 2:** Очистите распылитель мягкой чистой тканью, возможно, он засорился.

**Вопрос:** Что делать, если робот остановился на высоте вне зоны досягаемости, в то время как отсутствует электроэнергия, красный индикатор вспыхивает и раздается звуковой сигнал?

**Ответ:**

1. Подтяните устройство к себе, медленно потянув за страховочный шнур. Тяните страховочный шнур под углом, близким к стеклу, параллельно стеклу, чтобы предотвратить падение робота.
2. Переключите выключатель питания в положение "выкл."
3. Проверьте электрический контакт в розетке, и в разъемах постоянного тока. Проверьте, не порван ли или не сломан кабель или удлинитель питания.

**Вопрос:** Что сделать, если робот неправильно остановился, и красный индикатор вспыхивает, но звукового сигнала нет?

**Ответ:**

1. Переместите робот в нужную вам область с помощью пульта ДУ или подтяните устройство обратно, медленно потянув за страховочный шнур. Тяните за страховочный шнур под углом, близким к стеклу, параллельно стеклу, чтобы предотвратить падение.
2. Переключите выключатель питания в положение "выкл."
3. Проверьте, нет ли утечки воздуха, снижающей разрежение, вызванной зазором или неровной оконной рамой.

**Вопрос:** Когда кнопка питания включена, вентилятор не вращается, и нет никаких сигналов.

**Ответ:**

**Вариант 1:** Сигнал индикатора: голубой моргает, оранжевый горит, красный выключен.

Это означает, что напряжение батареи слишком низкое, пожалуйста, ждите полного заряда (зеленый индикатор загорится). Если робот не может быть использован даже после 8 часов зарядки, то аккумулятор должен быть заменен.

**Вариант 2:** Сигнал индикатора: голубой моргает, красный моргает.

Отказ оборудования машины. Пожалуйста, обратитесь к продавцу или в сервисную службу для ремонта.

**Вопрос:** Робот не может остановиться в конце цикла очистки окна, когда закончена уборка?

**Ответ:** Нажмите , чтобы остановить устройство.



## Правила техники безопасности для сетевого адаптера и аккумулятора

1. Используйте только сетевой адаптер, поставляемый с этим устройством. Использование другого типа адаптера питания приведет к сбоям в работе робота или его поломке.
2. Используйте подходящие электрические розетки и убедитесь, что никакие тяжелые предметы не стоят на сетевом адаптере или шнуре питания и не мешают перемещению робота.
3. Обеспечьте необходимую вентиляцию вокруг адаптера во время его использования. Не закрывайте адаптер питания предметами, которые могут препятствовать его охлаждению.
4. Не используйте адаптер в условиях высокой влажности. Не касайтесь и не берите адаптер мокрыми руками.
5. Убедитесь, что номинальное напряжение адаптера соответствует напряжению в вашей розетке. Требования к электропитанию можно найти на адаптере.
6. Не используйте сломанный адаптер, сетевой шнур или вилку.
7. Не пытайтесь разбирать адаптер. Замените весь блок, если он поврежден или подвергся воздействию высокой влажности. Обратитесь к Вашему продавцу за помощью и обслуживанием.
8. Встроенный аккумулятор, используемый в этом устройстве, может вызвать риск возгорания или химического ожога. Не оставляйте аккумулятор на зарядке на длительный срок без присмотра. Не разбирайте, не допускайте короткого замыкания, не нагревайте его до температуры выше 60°C и не сжигайте.

## Общие правила эксплуатации

1. Данное устройство предназначено только для бытового использования.
2. Сохраните инструкции по технике безопасности и эксплуатации для дальнейшего использования.
3. Следуйте всем инструкциям по эксплуатации и по технике безопасности.
4. Не подвергайте устройство воздействию влаги, дождя или чрезмерной влажности, и держите его подальше от жидкостей (напитков, кранов, и так далее).
5. Не подвергайте устройство длительному воздействию прямых солнечных лучей или интенсивных источников света и держите его подальше от источников тепла (например, радиаторов, обогревателей, печей и т. д.).
6. Не устанавливайте устройство в непосредственной близости от сильных магнитных полей.
7. Храните устройство и аксессуары в недоступном для детей месте.
8. Рабочая температура использования устройства: 0°C ~ +40°C.
9. Температура хранения устройства: -10°C ~ +50°C.

## Гарантийные обязательства

В течение гарантийного срока покупатель может реализовать свои права на безвозмездное устранение производственных дефектов изделия и удовлетворение иных, установленных законодательством требований потребителя в отношении качества товара, при условии использования устройства по назначению и соблюдении требований, изложенных в настоящем руководстве. Претензии по гарантии рассматриваются только при наличии документов, подтверждающих оплату изделия, и правильно заполненного гарантийного талона.

## Гарантийные обязательства не распространяются

1. На изделие, серийный номер которого, не указан (или не совпадает с указанным) в гарантийном талоне.
2. На изделие, поломка которого вызвана использованием робота для любых других целей, чем обычное использование в домашних условиях.
3. На дефекты изделия, возникшие в результате небрежного обращения.
4. Преднамеренной и не преднамеренной порчи, не соблюдения правил эксплуатации, естественного износа.
5. На расходные материалы: чистящие салфетки, чистящее кольцо и чистящее колесо.
6. На сокращение емкости аккумуляторов со временем или в результате неправильного использования.
7. На дефекты изделия, возникшие в результате ремонта не уполномоченными лицами.
8. На дефекты изделия, возникшие в результате попадания воды в корпус робота.
9. На дефекты изделия, возникшие в результате использования деталей и принадлежностей других производителей.

**Артикул:** KIT FB0313

**Производитель:** HONG KONG MESTAR ELECTRONICS CO LTD,

Henessy Road 383 Wanchai Island, Hong Kong

Гонг Конг Местар Электроникс Кампани Лимитед. Адрес: Гонг Конг, Ванчай, Хенесси роад 383

**Страна производства:** Китай

**Импортер:** ООО «Даджет», 109052, г. Москва, ул. Новохоловская, д.23, стр.1, этаж 3, пом.1, каб.314

**Горячая линия:** 8(800) 700-08-34, [service@dadget.ru](mailto:service@dadget.ru), [www.dadget.ru](http://www.dadget.ru), [www.dbot.ru](http://www.dbot.ru)

**Гарантийный срок:** 12 месяцев

**Срок службы:** 5 лет

**Дата производства:** смотри на упаковке

## Гарантийный талон (заполняется продавцом)

Модель изделия:  
Робот-мойщик окон dBot W200

Серийный номер:

---

Дата продажи:

---

Продавец: (наименование, адрес, телефон)

---

---

---

---

Подпись и печать продавца:

Гарантия на dBot W200 составляет 12 месяцев с даты продажи.  
Гарантия на аккумулятор составляет 6 месяцев с даты продажи.  
Срок службы dBot составляет 5 (пять) лет с даты продажи.

«Претензий по внешнему виду и комплектности не имею.  
С условиями предоставления гарантии, правилами  
соблюдения мер безопасности, инструкциями  
по эксплуатации ознакомлен»

---

(подпись покупателя)

**dBot**

[www.dbot.ru](http://www.dbot.ru)